



Timberman Denmark A/S Tel. 99 52 52 52  
Havnevej 17 Fax 99 52 52 99  
DK-9560 Hadsund [www.timberman.dk](http://www.timberman.dk)

Teostus Leht nr. 321  
Lõik 3 Lehekülg 1  
Paigaldamisjuhend September 2007

## Paigaldamisjuhend

### Timbermani tiikpuu laevateki tüüpi põrandalauad (8-10 mm) niiskettesse ruumidesse

Käesolev juhend kehtib Timbermani tiikpuust laevateki tüüpi põrandalauadele paksusega 8-10 mm. Lauad paigaldatakse veekindlale alusele ning laudade liitesooned täidetakse elastse mastiksiga.

#### Kasutus

Tiikpuust põrandalauad on 8-10 mm paksused täispuidust lauad, mis on 40-65 mm laiad ning need ühendatakse selliselt, et põrandalauade kogulaius koos elastse mastiksiga on 45-70 mm. Tiikpuu sisaldab õli ning seepärast sobivad tiikpuust põrandalauad vannituppa, kuid mitte duššikabiini või mõnda teise sarnasesse ruumi.

Põrandalauad paigaldatakse otse olemasolevale betoonist aluspõrandale, betoonile liimitud niiskuskindlale alusvineerile või nt. plaatidele. Lauad liimitakse aluskihile spetsiaalse liimiga ning laudade liitesooned täidetakse elastse mastiksiga.

#### Põrandasoojendus

Põrandasoojendus ei ole takistuseks tiikpuust põrandalauade paigutamisele. Soojussüsteem peab olema sobiv puitpõrandale. Soojussüsteem peab soojust levitama ühtlaselt ning soojust peab saama reguleerida – põrandapinna temperatuur ei tohi tõusta üle 27°C.

#### Teostus

Ehitus peab olema valmis, niiskuskindel ning soojusisoleeritud. Põrandaküte peab olema sisse lülitatud minimaalselt kaks nädalat enne põrandalauade paigaldamist ning see tuleb välja lülitada kolm päeva enne põrandalauade paigaldamist.

Ruumitemperatuur peab olema vahemikus 17-25°C ning ruumi õhuniiskus peab jääma vahemikku 35-65%.

Olemasolev aluspõrand tasandatakse lihvimise teel.

Aluspõrand peab olema korralikult kuivanud, et vältida niiskuse tõusu laudades. Betooni- ja kergbetoonielementidel võtab kuivamine aega vähemalt paar kuud. Betoonil, mis on valatud otse aluspinnale, võib kuivamine võtta veelgi kauem aega.

Laud liimitakse alusele spetsiaalse liimiga ning laudade liitesooned täidetakse elastse mastiksiga.

## Punnid

Tiikpuust põrandalaudu võib kaunistada puidust punnidega. Põrandalaudadesse puuritakse augud punnidele mõõduga 15 mm. Punnid kaetakse veekindla PVA-liimiga ning surutakse augu põhjani. Punni üleliigne serv eemaldatakse.

## Järeltöötlus

Peale paigaldamist ja liitmist elastse mastiksiga, peab mastiks kõvastuma minimaalselt kaks ööpäeva. Peale seda pind lihvitakse ning töödeldakse kvaliteetse põrandõliga, mis soodustab puitpõranda kerget hooldatavust ja korrashoidu.

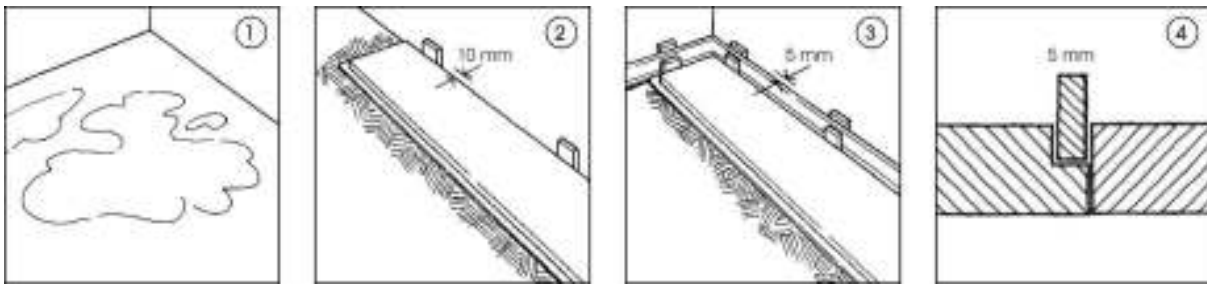
Põrandapinna korrashoiuks on oluline kasutada vastavalt vajadusele hooldusõli.

## Sortiment

Timberman kasutab ainult kõrgekvaliteedilist ning eeltöödeldud tiikpuud.

Uutel tiikpuu põrandalaudadel võib puidu värv varieeruda vahakollasest heleda hallikasrohelisteni. Mõnikord võib esineda tumedaid ning peaaegu musti triipe. Valguse ja õhu mõjul muutuvad värvid kiiresti ühtlasteks kuldpruunideks, soojadeks toonideks.

Laudadel olev puidumuster (säskiired) võib varieeruda vähestest ja kergetest triiputest rohkem struktuurseteni.



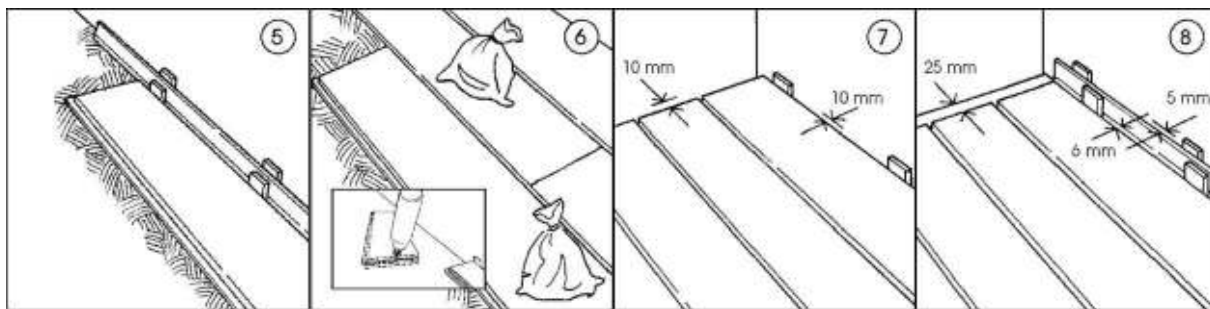
**Timbermani niiskele ruumile mõeldud tiikpuust põrandalauad (8-10 mm) paigaldatakse aluspinnale ning laudade liitekohad täidetakse elastse mastiksiga.**

**Joonis 1. Aluspind:** aluspind tasandatakse eelistatult betooni lihvimise teel või kasutades tugeva nakkega tasandussegu minimaalse paksusega 10mm.

**Joonis 2. Alustamine 1:** toa laius mõõdetakse üle. Töö alustatakse ja lõpetatakse ühelaiuste laudadega ruumi mõlemas küljes. Esimene põrandalaud paigutatakse soonega seina poole. Kaugus seinast peab olema minimaalselt 10 mm. Põrand paigaldatakse tihedalt kokku või jäetakse laudade vahele distantskiilude abil sooned, mis täidetakse hiljem elastse mastiksiga.

**Joonis 3. Alustamine 2:** kui soovitakse kasutada põrandaliiste, siis alustatakse liistu liimimisest piki seina ning piki ühte kõrvalolevat seina minimaalse kaugusega 5 mm. Liistud ühendatakse omavahel lahtise tapi abil ning moodustatakse 90° nurk.

**Joonis 4. Laudade kaugus:** lauad paigaldatakse distantskiilude abil 5 mm kaugusega. See tagab, et igal laual on temperatuuri ja õhuniiskuse muutumisel 1 mm jagu paisumisruumi.



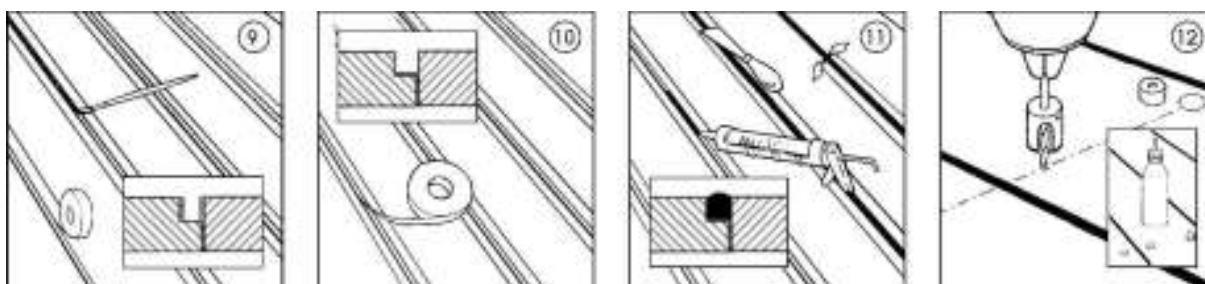
**Joonis 5. Kinnitamine:** põrandaliist ning põrandalauad liimitakse ettevalmistatud aluspõrandale spetsiaalse liimiga. Ära unusta 5 mm vahemikke laudade vahel.

Liim kantakse liimikammiga ühtlaselt põrandale (kulu 1l/1m<sup>2</sup>). Liim tuleb kanda ainult sellele alale, kuhu paigaldatakse laud.

**Joonis 6. Kinnitamine:** põrandalauad surutakse tugevalt liimiga kaetud aluspinnale ning fikseeritakse raskusega (nt. liivakotiga) kuni liim kõvastub. Otste liitekohad liimitakse veekindla PVA-liimiga. Vahemaa liitekohtade vahel peavad olema minimaalselt 30 cm. Välti mitme liitekohaga sattumist vahetult üksteise kõrvale.

**Joonis 7. Lõpetamine 1:** paigaldatakse kogu põrand. Viimane laud saetakse sama laiaks kui esimene ning see kinnitatakse liimiga minimaalselt 10 mm seinast. Laua serv lõigatakse parajaks kaugusega minimaalselt 10 mm seinast.

**Joonis 8. Lõpetamine 2:** paigaldatakse kogu põrand. Viimane laud saetakse sama laiaks kui esimene ning kinnitatakse põrandalaud ja põrandaliist liimiga minimaalselt 5 mm seinast. Laua serv lõigatakse parajaks kaugusega minimaalselt 25 mm seinast ning liimitakse põrandaliist.

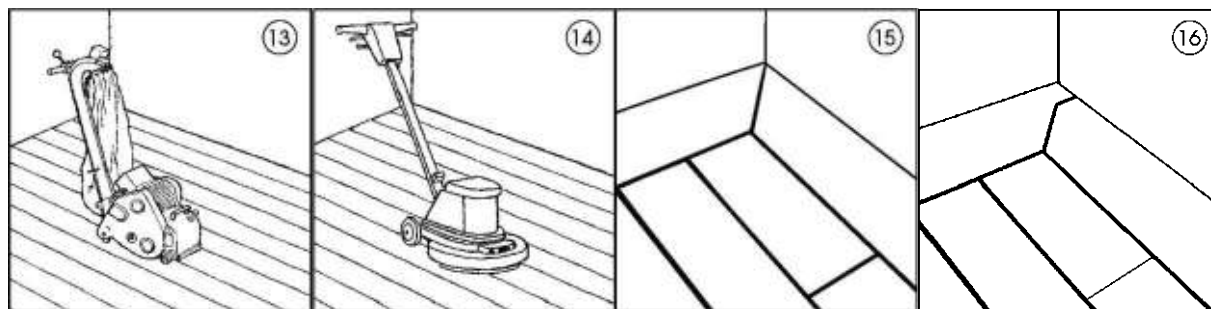


**Joonis 9. Soonte täitmine, ettevalmistus:** laudade servad kaetakse maalriteibiga. Liitmissoone seinad krunditakse primeriga.

**Joonis 10. Liitmine, ettevalmistus:** soone põhja pannakse spetsiaalne teip.

**Joonis 11. Täitmine:** sooned täidetakse musta elastse mastiksiga (umbes 5 jm soont tuubi kohta). Laua pinnale sattunud mastiks tuleks eemaldada koheselt. Täidist surutakse hoolikalt spaatliga, et vältida õhumullide tekkimist.

**Joonis 12. Punnide paigaldamine:** kaunistuseks võib laudadele paigaldada puidust punne. Põrandalaudadesse puuritakse augud 15 mm punnidele. Punnid kaetakse veekindla PVA-liimiga ning surutakse augu põhjani. Kui liim on kõvastunud, siis lihvitakse punnide servad tasaseks.



**Joonis 13. Lihvimine:** minimaalselt pärast kahte ööpäeva on nii liim kui mastiks kõvastunud ning põrandat võib lihvida.

**Joonis 14. Järeltöötlus:** peale lihvimist kasutatakse põrandat viimistlemisel looduslikku puiduõli, mis tagab põrandat kerge hooldatavuse ning korrashoiu. Põrandat korrashoiuks on oluline kasutada spetsiaalset looduslikku hooldusõli vastavalt vajadusele.

**Joonis 15. Liistunurgad- kaldseotis:** kui soovitakse liistude nurgad lõpetada lõigates need joonis 15 järgi, peab seda tegema juba paigaldamise alguses.

Nurgad lõigatakse kaldseotisele vastava 45° nurga all ning ühendatakse vineerist lahtise tapi abil. Kui terve põrand on valmis, siis lõigatakse küljed puhtaks sellisel kaugusel seinast, mis vastab liistu laiusele. Liistud liimitakse ja kinnitatakse põrandalaudadele vineerist lahtise tapi abiga.

**Joonis 16. Liistunurgad-mastseotis:** kui soovitakse liistude nurgad lõpetada laeva mastkinnitusseotises nagu joonis 16, peab seda tegema juba paigaldamise alguses.

Nurgad lõigatakse ja ühendatakse vineerist lahtise tapi abil. Kui terve põrand on valmis, siis lõigatakse küljed puhtaks sellisel kaugusel seinast, mis vastab liistu laiusele. Liistud liimitakse ja kinnitatakse põrandalaudadele vineerist lahtise tapi abiga.

*Tühi pakend ja tootejäägid toimetatakse ärapõletamisele. Tühjad pakendid ja tootejäägid käidelda vastavalt EV seadusandlusele.*